

不明显, 不加厚。

本属全世界分布 2 亚属 40 种, 主要分布在南欧, 南亚, 非洲, 中国。我国记录 7 种。

### 种 检 索 表

1. 前胸背板侧叶明显长大于高……………2  
前胸背板侧叶高等于或稍大于长……………3
2. 后翅暴露部分明显短 (后翅暴露部分长: 雄性 4.5 mm, 雌性 5.2 mm) ……短翅露螽 *P. brevicauda*  
后翅暴露部分长 (后翅暴露部分长: 雄性 8.3-11.1 mm, 雌性 8.5-11.2 mm) ……瘦露螽 *P. gracilis*
3. 雄性尾须端部垂直向弯曲, 尖端指向上方……………4  
雄性尾须仅水平向弯曲, 尖端不指向上方……………5
4. 雄性肛上板宽大于长; 雄性下生殖板很宽, 具分开的侧叶……………镰尾露螽 *P. falcata*  
雄性肛上板方形; 雄性下生殖板较细, 具邻近的侧叶……………弯尾露螽 *P. myllocerca*
5. 雄性肛上板宽, 两侧缘从基部向端部扩宽, 2 端侧角钝, 锐角形, 中央为宽钝角形……………  
……………三角露螽 *P. trigonia*  
雄性肛上板与上种不同……………6
6. 雄性摩擦发音器大, 长宽几乎相等; 前复翅脉室暗棕色, 翅脉绿色……………  
……………黑角露螽 *P. nigroantennata*  
雄性摩擦发音器小; 前复翅或为均一的绿色 (除后缘外), 或具斑驳的棕黑色暗点 (欧洲和非洲);  
后足腿节短于 19.0 mm; 头顶微凸, 具近水平的头顶角, 体色绿; 后足胫节背面具 40 多个外齿;  
触角单色……………小露螽 *P. nana*

#### (1) 镰尾露螽 *Phaneroptera falcata* (Poda, 1761) (图 30)

*Gryllus falcata* Poda, 1761. Mus. Graec.: 52 (type lost; type locality: Eurasia, Austria, Gratz).

*Locusta libellula* Stoll, 1787. Représentation exactement colorée d'après nature des spectres ou phasmes, des mantes, des sauterelles, des grillons, des criquets et des blattes.

*Phaneroptera falcata*: Brunner, 1878. Monogr. Phaneropt.: 211 (syn.).

*Phaneroptera litifolia* Serville, 1831. Ann. Sci. Nat. Paris, 22(86): 158; Ragge, 1956. Proc. Zool. Soc. London, 127(2): 254 (syn.).

*Phaneroptera sinensis* Uvarov, 1933. Ark. Zool. A, 26(1): 7; Ragge, 1956. Proc. Zool. Soc. London, 127(2): 254 (syn.).

**特征记述** 体型较小, 长翅种。侧叶长约等于高。前复翅不透明。

**雄性** 左前复翅不突出。第 10 腹节背板后缘截形; 肛上板横宽, 后缘截形, 背面中央凹陷。尾须较长, 端半部呈角形弯曲, 指向上方, 端部尖锐。下生殖板长大于宽, 端

部稍扩宽，后缘具三角形凹口，腹面纵中隆线明显。

**雌性** 产卵器腹缘近基部明显凸出。

**体色** 绿色，具赤褐色散点。前复翅和后翅超出前复翅部分淡绿色，翅室内具细小黑点，雄性左前复翅摩擦发音区具2暗棕色大斑。

**量度 (mm)** 体长：♂ 32.1-36.6，♀ 33.0-37.8；前胸背板长：♂ 3.3-4.0，♀ 3.3-4.0；前翅长：♂ 19.9-23.2，♀ 20.3-24.3；后翅暴露部分长：♂ 9.0-10.7，♀ 8.7-10.6；后足腿节长：♂ 17.8-21.1，♀ 18.1-23.7；产卵器长：4.9-5.4。

**观察标本** 1♂，陕西汉中，南郑，700 m，1993.VII.15，李永田采 (NAFU)；1♂，陕西淳化，1991.VII.29，吴江力采 (NAFU)；1♂，湖南郴州，1991.VII.17，吴江力采 (NAFU)；1♂，陕西太白山，沙坡寺，1956.VII.21，周尧采 (NAFU)；1♀，陕西太白山，嵩坪寺，1981.VIII.13，采集人未知 (NAFU)；1♂，1♀，陕西汉中，铺镇，1979.IX.6，何应强采 (NAFU)；8♂，陕西秦岭，1995.VII.13，王宝华、王毅、路进生、王凤葵采 (NAFU)；2♂，1♀，陕西山阳，翠屏山，1973.VIII.14，田畴、曾田印、阮满胜采 (NAFU)；1♂，陕西太白山，嵩坪寺，1997.VIII.14，何利娜采 (NAFU)；1♂，陕西太白山，嵩坪寺，1200 m，1982.VIII.8，采集人未知 (NAFU)；1♂，陕西太白山，上白云，1800 m，1982.IV.20，采集人未知 (NAFU)；1♂，陕西太白山，上白云，1800 m，1982.VIII.20，采集人未知 (NAFU)；1♂，湖北松柏，1980.VIII.25，陈彤采 (NAFU)；1♀，陕西旬阳，1994.VI.27，薛铎采 (NAFU)；1♀，四川西康，西昌，1939.X.3-7，周尧、郑凤瀛、郝天和采 (NAFU)；1♂，3♀，陕西旬阳，439.6 m，1993.IX.5，王利国采 (NAFU)；2♂，陕西太白山，上白云，1800 m，1982.IV.20-VIII.20，陕西太白山，昆虫考察组采 (NAFU)；1♂，陕西伊泰，二道沟，1990.VIII.7，刘宪伟采 (MSIE)；2♀，江苏宜兴林场，1994.VII.27-VIII.9，刘祖尧、章伟年采 (MSIE)；1♂，江苏梨树，1991.VIII.8，哈福采 (MSIE)；1♂，黑龙江，1990.VIII.21，孙英采 (MSIE)；1♂，山东济南，小清河南，1991.VIII.22，李采 (MSIE)；2♀，北京门头沟，小龙门，1976.IX.4-5，杨集昆采 (ICAU)；2♀，北京卧佛寺，1962.VI.18，李法圣采 (ICAU)；1♂，陕西西安，翠华山，1986.VII.16，康乐采 (ICAU)；1♂，浙江普陀山，1974.X.9，李法圣采 (ICAU)；1♀，吉林安图，二道白河，1993.VIII.18，志红采 (ICAU)；1♀，吉林吉安，老苓，1983.VIII.12，940 m，杨定采 (ICAU)；2♀，吉林吉安，1983.VIII.12，李法圣采 (ICAU)；1♂，吉林浑江，老苓，1983.VIII.6，1000 m，杨定采 (ICAU)；2♂，陕西甘泉，1971.VIII.14，杨集昆采 (ICAU)；3♂，陕西甘泉，清泉沟，1971.VIII.14，杨集昆采 (ICAU)；1♂，陕西秦岭，1962.VIII.5，杨集昆采 (ICAU)；1♀，南京，1996.VII，王秦采 (ICAU)；1♀，内蒙卓资，保安林场，1978.VIII.22，杨集昆采 (ICAU)；3♀，2♂，内蒙蛮汉山，1978.VIII.2-4，杨集昆采 (ICAU)；1♀，云南瑞白，向县，1981.II.14，董大志采 (IKCAS)；1♂，云南景洪，1982.IV，(IKCAS)；1♀，云南丽江，1983.IX.1，梁醒财采 (IKCAS)；1♂，云南丽江，玉峰寺，1983.IX.6，董大志采 (IKCAS)；1♂，云南

元江县, 杈田, 1975.V.26, 颜宗红采 (IKCAS); 1♂, 云南开远, 1982.VIII.7, 梁醒财采 (IKCAS); 1♀, 云南保山, 沙坝, 1981.IX.20, 董大志采 (IKCAS); 1♀, 云南弥勒, 1982.VIII.3, 董大志采 (IKCAS); 1♂, 云南景谷, 1981.VII.24, 左自忠采 (IKCAS); 1♂, 云南云龙, 1983.VI.2, 杨大荣采 (IKCAS); 1♂, 南河县, 1981.VII.8, 周又生采 (IKCAS); 1♂, 云南江川, 1984.VI.11, 董大志采 (IKCAS); 1♂, 云南丽江, 1983.IX.1, 梁醒财采 (IKCAS); 1♂, 云南景谷, 1982.IV, 昆动植保所采 (IKCAS); 1♂, 云南瑞丽, 1981.II.14, 董大志采 (IKCAS); 1♀, 云南文山, 1982.VIII.20, 沈发荣采 (IKCAS); 2♀, 3♂, 南京东善桥, 1982.IX.13, 金杏宝采 (MSIE); 1♂, 四川峨眉山, 940 m, 1985.VIII.8, 金根桃采 (MSIE); 2♂, 南京雨花台, 1982.IX.9, 金杏宝采 (MSIE); 14♂, 8♀, 江苏茅山, 1982.IX.21-23, 金杏宝采 (MSIE); 3♂, Paitya, 1930.VIII.31 (MSIE); 1♂, Tchaoyang, Kaon, 1930.VIII.31 (MSIE); 1♂, Licent (MSIE); 1♂, Tcheuyang, Keou, 1917.VIII.15 (MSIE); 1♂, 新疆绥定, 采集时间和采集人未知 (MSIE); 2♂, 2♀, 新疆伊犁, 1955.VIII.30, 陈永林、马世骏采 (MSIE); 1♀, 1♂, 新疆塔城, 1955.VII.22, 陈永林、马世骏采 (MSIE); 1♀, 1♂, 新疆精河, 1955.VIII.25, 采集人未知 (MSIE); 1♀, 2♂, 皖? 林场, 1981.X.23 (MSIE); 7♀, 1♂, 黑龙江帽儿山, 1982.VIII.22, 刘、金、毕采 (MSIE); 1♀, 1♂, 安徽琅琊山, 1981.VIII, 陈傅尧采 (MSIE); 1♀, 江西德兴, 1985.VIII.2, 刘祖尧、郑建中采 (MSIE); 2♀, 吉林长春, 土门岭, 1981.VIII.27, 刘、金、毕采 (MSIE); 1♂, 吉林, 二道白河, 1984.VIII.9, 刘、金、毕采 (MSIE); 1♀, 吉林长春, 净月潭, 1981.VIII.26, 刘、金、毕采 (MSIE); 1♀, 四川王里县, 1850 m, 1984.IX.15, 唐口清, 刘沅智采 (MSIE); 1♂, 黑龙江哈尔滨, 太阳岛, 1981.VIII.18, 刘、金、毕采 (MSIE); 1♂, 1♀, 南京中山陵, 1982.IX.16, 金杏宝采 (MSIE); 1♂, 浙江天目山, 1987.VII.24, 严衡元采 (MSIE); 1♀, 浙江临安, 天目山, 2000.VI.13, 刘、朱、姚采 (MSIE); 5♂, 福建崇安, 城关, 250-300 m, 1960.VI.2, 金根桃、林杨明采 (MSIE); 1♂, 安徽屯溪, 1997.VI.22, 金杏宝采 (MSIE); 8♀, 2♂, 福建宁化, 1959.V.13, 金根桃、林杨明采 (MSIE); 1♀, 1♂, 福建建宁, 1959.VI.5, 金根桃、林杨明采 (MSIE); 3♀, 2♂, Kyrgyzstan: Osh, Karakuldzha, Lajsu Ravine, 1815 m, 40°31'20"E, 73°37'10"N, 1957.VII.23-27, D. C. Eades (INHS); 2♂, 2♀, Japan: Nikko, Umagaeshi, 1957.VIII.27, D.C. Eades (INHS)。

**分布** 黑龙江 (帽儿山、哈尔滨)、吉林 (吉安、浑江、长春)、内蒙古 (蛮汉山、卓资)、北京 (门头沟)、河北、山东 (济南)、陕西 (甘泉、西安、伊泰、旬阳、山阳、秦岭、太白山、淳化、汉中)、甘肃、新疆 (塔城、精河、伊犁、绥定)、江苏 (南京、宜兴、茅山)、上海、安徽 (琅琊山、屯溪)、浙江 (普陀山、天目山)、湖北 (松柏)、江西 (德兴)、湖南 (郴州)、福建 (建宁、宁化、崇安)、台湾、四川 (西康、王里、峨眉山)、云南 (瑞白、文山、瑞丽、景谷、丽江、江川、南河、云龙、景谷、弥勒、保山、开远、元江); 朝鲜, 日本, 欧洲, 非洲, 东洋界, 古北界。

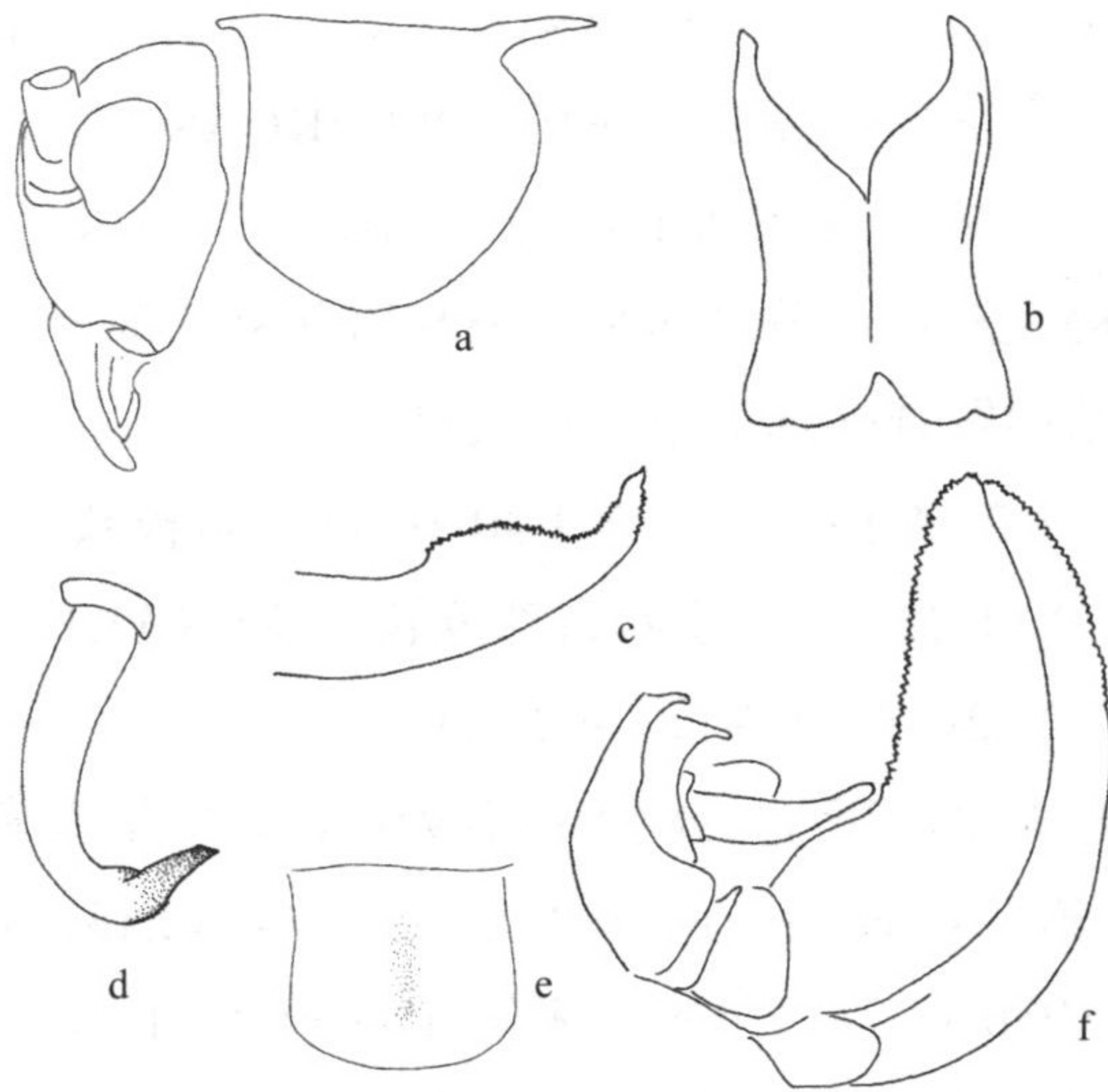


图 30 镰尾露蠹 *Phaneroptera falcata* (Poda)

a. 头和前胸背板侧面观 (head and pronotum, lateral view); b. 雄性下生殖板腹面观 (male subgenital plate, ventral view); c. 雄性左尾须背面端部观 (male left cerci, apico-dorsal view); d. 雄性左尾须背面观 (male left cerci, dorsal view); e. 雄性肛上板背面观 (male epiproct, dorsal view); f. 雌性端部侧面观 (female apex, lateral view)

(2) 瘦露蠹 *Phaneroptera gracilis* Burmeister, 1838 (图 31)

*Phaneroptera gracilis* Burmeister, 1838. Handb. Ent., 2: 690 (Syntype, M, F, origi. descrip.; type locality: Indo-Malaysia, Indonesia, Java; type depository: MLUH, Halle).

*Phaneroptera roseata* Walker, 1869. Cat. Derm. Salt. Brit. Mus., 2: 343; Ragge, 1956. Proc. Zool. Soc. London, 127(2): 250 (syn.).

*Phaneroptera elongata* Brunner, 1878. Monogr. Phaneropt.: 210, 217; Ragge, 1956, Proc. Zool. Soc. London, 127(2): 251 (syn.).

*Phaneroptera indica* Brunner, 1878. Monogr. Phaneropt.: 215; Ragge, 1956, Proc. Zool. Soc. London, 127(2): 250 (syn.).

*Phaneroptera marginalis* Brunner, 1878. Monogr. Phaneropt.: 214; Ragge, 1956. Proc. Zool. Soc. London, 127(2): 250 (syn.).

*Euanerota subcarinata* Bolívar, 1900. Ann. Soc. Ent. Fr., 68: 764; Ragge, 1956. Proc. Zool. Soc. London, 127(2): 250 (syn.).

**特征记述** 体型较小, 长翅种。侧叶长约等于高。前复翅不透明。

**雄性** 左前复翅不突出。第 10 腹节背板后缘中央微内凹。肛上板近方形, 后缘宽圆。尾须较长, 强弯曲, 端部稍扁平, 具端管。下生殖板狭长, 端部具三角形凹口, 腹面纵